



UNE SALLE DE SPORT EN LIEN AVEC LA VILLE HISTORIQUE

Entrer en dialogue avec un environnement pluriel. Tel était le défi du projet de la nouvelle salle de sport Pestalozzi, à Yverdon-les-Bains.

Texte : Magaly Mavilia
Photos : Thomas Jantscher





Pour l'architecte Matteo Rossetti, il est très important que la communauté puisse se reconnaître dans le bâtiment. Et cela n'est possible que si la forme dialogue avec le contexte.

Mis au concours par la Municipalité, le projet lauréat du bureau Matteo Rossetti Architects à Milan a su développer une cohérence dans un tissage urbain et historique.

« Le contexte pour nous, en Italie, est très important. Et cela joue un rôle principal dans tous nos projets, souligne Matteo Rossetti de Matteo Rossetti Architects à Milan. Le bâtiment doit être en relation avec la volumétrie des alentours. Ce n'est pas un ovni passe-partout. La Salle Pestalozzi a été pensée en lien avec ses utilisateurs. Elle doit devenir un point de référence, un repère pour la ville. C'est très important que la communauté puisse se reconnaître dans le bâtiment. Et cela n'est possible que si la forme dialogue avec le contexte. »

Et voilà donc l'idée, le concept architectural : un socle de béton armé d'où émerge une surélévation en bois. Cette réponse « à la fois contemporaine et intemporelle », comme jugée dans le rapport du jury du concours, se veut discrète et élégante.

« La présence du château nous a indiqué le chemin à suivre, explique Matteo Rossetti. En le regardant nous avons été ravis par la force de ses remparts, par la pleine coïncidence entre sa forme et sa structure. La pierre massive des tours se lie aux toits légers en bois, qui émergent de cette base minérale. »

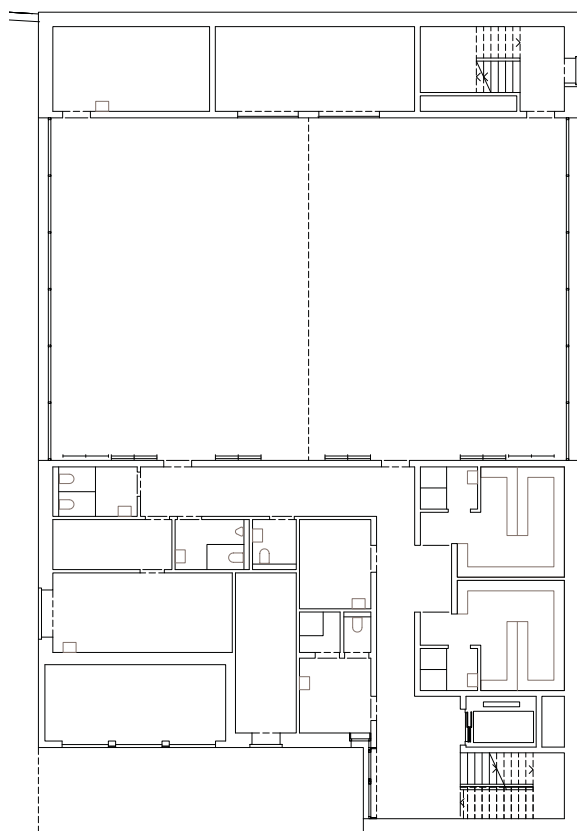
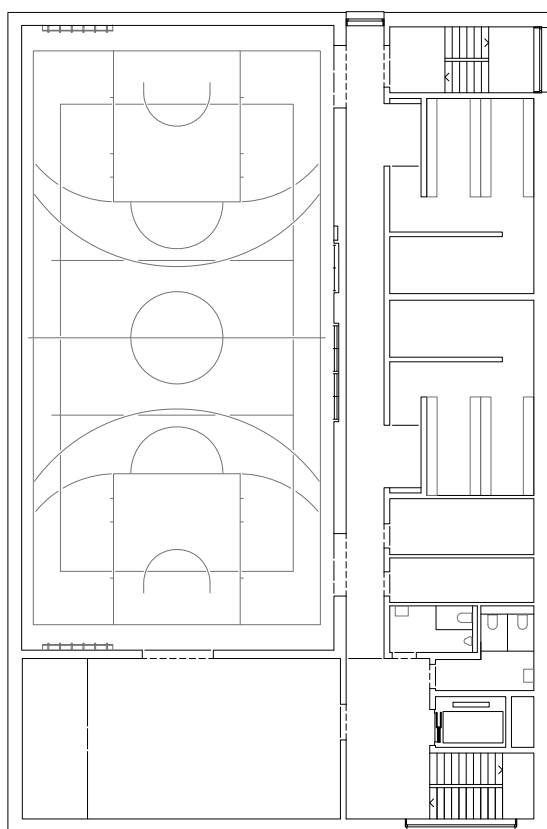
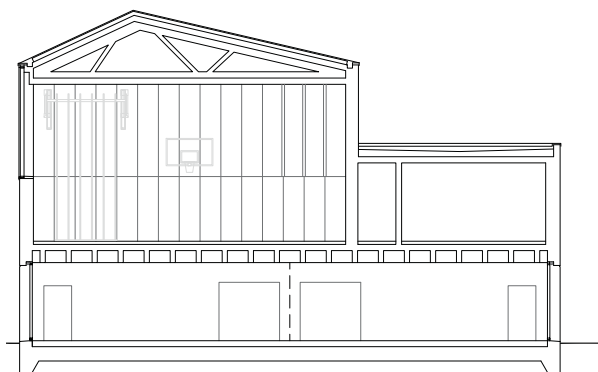
DEMEURER EN LIEN

Le programme consistait à réaliser une salle de gymnastique de type VD1 de 288 m², deux salles de rythmique de 130 m² chacune et l'ensemble des locaux associés. Les contraintes de

base : demeurer en lien avec l'école primaire tout en élargissant l'offre de locaux sportifs scolaires par rapport à l'existant qui a dû être démoli pour cause d'affaissement.

Le volume du nouveau bâtiment de deux étages se définit par la position de la salle VD1 – qui émerge du premier étage dans le coin nord-est – et par le vide d'entrée creusé dans le parallépipède le long de la rue Pestalozzi. La recherche de continuité avec le bâtiment scolaire existant a fixé les règles volumétriques en plaçant la salle VD1 sur le même axe que le volume sud du collège, mais le déplaçant vers le canal afin de diminuer l'impact du volume sur la rue Pestalozzi. Le projet est donc plus massif sur le côté nord-est et sur le côté est, où il dialogue avec les masses importantes du château et du bâtiment de plusieurs étages le long du canal. Les façades plus basses, donnant sur la rue Pestalozzi et sur la ruelle au sud, se rapportent aux bâtiments de plus petite échelle comme l'école, les villas et l'église.

L'architecture de la ville historique se compose de structures de base et de toits légers en bois. Un concept repris par l'architecte dans l'élément de surélévation qui a été réalisé en bois. « Cela nous a permis d'intégrer des notions de durabilité avec une base qui se devait d'être en béton pour donner une image de résistance rassurante. Ceci en lien avec l'affaissement de l'ancien édifice, explique l'architecte. Donc, la structure mixte béton-bois nous a permis de garder le plus possible le rapport avec le contexte historique. »



DÉVELOPPER LES COÏNCIDENCES

« La chose la plus étonnante de l'architecture médiévale, c'est l'effet de coïncidences entre structures et architecture. Les murs et la forme du château coïncident. Ce n'est pas toujours le cas dans l'architecture contemporaine qui se contente bien souvent d'ajouter une enveloppe en peau qui fait le tour du bâtiment », regrette l'architecte.

Ainsi, à l'extérieur, le béton blanc du socle s'intègre aux couleurs des bâtiments environnants et souligne en même temps le contraste avec le volume en mélèze de la salle VDI. À l'intérieur, les zones de circulation et les vestiaires en béton contrastent avec

l'environnement entièrement boisé de la salle VDI, donnant à la pièce une atmosphère chaleureuse. Les grandes fenêtres de la salle brillent pendant les courtes journées d'hiver et le soir, faisant de la salle une lanterne lumineuse, elles deviennent un repère pour le centre-ville et pour Yverdon.

En lien avec la beauté des éléments historiques alentours, les fenêtres ne donnent pas seulement de la lumière mais une vue ; sur l'église, le canal, qui est un point de référence, ou les jardins et bien sûr le château.



Le programme consistait à réaliser une salle de gymnastique de type VD1 de 288 m², deux salles de rythmique de 130 m² chacune et l'ensemble des locaux associés.



Le nouveau bâtiment assure une transition élégante entre l'ancien et le neuf.

CHOLLY CONSTRUCTION BOIS

Matière première privilégiée, le bois revient en force comme matériau technologique, notamment dans les structures préfabriquées pour l'habitat locatif et les surélévations des bâtiments.

Le choix des façades en bois se profile comme un matériau moderne et durable. «Les architectes osent proposer des revêtements extérieurs en bois, comme nous l'avons réalisé

pour la Salle Pestalozzi à Yverdon», remarque Alain Cholly, de l'entreprise familiale Cholly SA Construction Bois à Suchy, qui compte une vingtaine de collaborateurs et qui fait partie du groupement GEY SA.

Il souligne la confiance faite par la Ville d'Yverdon à ce groupement d'entreprises de la région qui travaille en bonne harmonie et dans le souci du travail bien fait.

chollysa.ch

LISTE DES MANDATAIRES ET INTERVENANTS

Maître de l'ouvrage

Ville d'Yverdon-les-Bains
représentée par le
Service des bâtiments

Architecte

Matteo Rossetti Architects

Architecte local

Dolci Architectes Atelier
d'architecture et
d'urbanisme Sàrl

Architecte d'exécution

Brunner & Carrard SA

Ingénieurs civils

RLJ Ingénieurs Conseils SA

Ingénieurs CVCS

DIPA Technique
du Bâtiment Sàrl

Ingénieur acousticien

Acustica Sàrl

Géomètre

BR Plus Ingénieurs SA

Direction administrative

AGVV Sàrl

Réalisation, échafaudages,
couverture, ferblanterie,
étanchéité, stores
ascenseur, chapes,
revêtements de sol

GEY Groupement des
Entreprises Yverdonnoises

Terrassement, maçonnerie

Ernest Gabella SA

Charpente

Cholly SA

Enduits extérieurs,

plâtrerie peinture

Gregorutti SA

Installations électriques

Gasser Electricité-
Téléphone SA

Installation chauffage, ventilation, solaire

Michel Rime SA

Installations sanitaires

Nordvent R-Tech SA

Serrurerie

Günter Werkle Sàrl

Menuiserie intérieure

Menuiserie Saudan SA



Ventilation - Climatisation
Installation - Service après-vente

ZI Petits-Champs 17
CH-1400 Yverdon-les-Bains
www.nordvent.ch • E-mail: info@nordvent.ch

BR+



INGÉNIEURS GÉOMÈTRES BREVETÉS

BR PLUS INGÉNIEURS SA
Rue de la Plaine 68
1401 Yverdon-les-Bains

Grand-Rue 9
1337 Vallorbe
www.br-plus.ch

rlj. ingénieurs conseils sa

Ch. des Fourches 8 • CH-1305 Penthelaz
T 021 620 08 40 • F 021 620 08 50
E-mail: info@rlj.ch

www.rlj.ch

DIPA Technique du Bâtiment Sàrl

Conseiller énergétique breveté



P. Di Gruttola
1426 Corcelles-près-Concise
079 508 17 93
www.dipa.ch
info@dipa.ch

CHOLLY SA
CONSTRUCTION BOIS

Charpente 1433 Suchy
Rénovation 024 441 41 92
Couverture www.cholly.ch
Ferblanterie



ERNEST GABELLA SA
UN CHANTIER, PLUSIEURS RÉALITÉS



Bâtiment



Génie civil



Revêtements
bitumineux



Rénovation

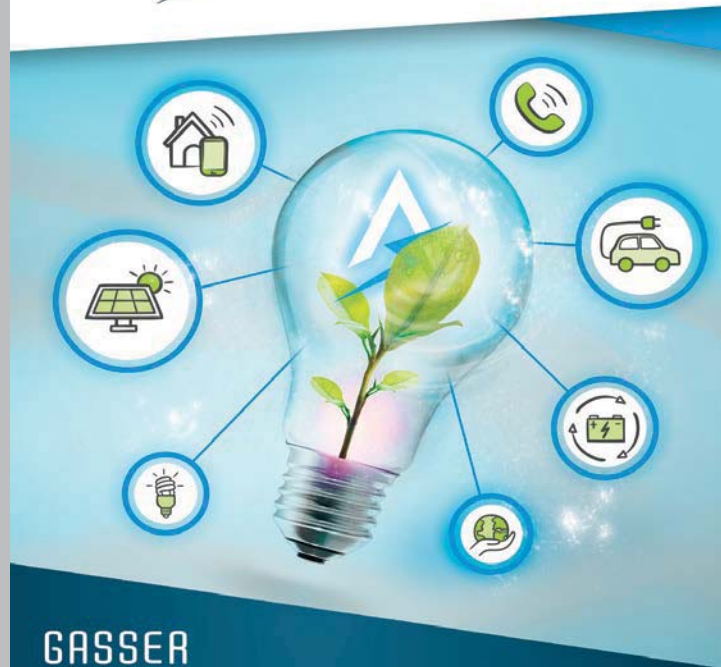


Petits
travaux

Champs-Lovats 19 | CP 655
1401 Yverdon-les-Bains

T +41 24 424 11 99
www.gabella.ch

GASSER



GASSER
Électricité-Téléphone SA

WWW.GASSER-ELECTRICITE.CH

Chaussée de Trévouagnes 10a | 1401 Yverdon-les-Bains | Tél 024 447 25 26

